



Diário Oficial do EXECUTIVO

Prefeitura Municipal de Wenceslau Guimarães - BA

Sexta-feira • 05 de janeiro de 2018 • Ano II • Edição N° 218

SUMÁRIO



QR CODE

| | |
|---|----|
| GABINETE DO PREFEITO | 2 |
| ATOS OFICIAIS | 2 |
| PORTARIA (N° 3/2018) | 2 |
| SECRETARIA MUNICIPAL DE ADMINISTRAÇÃO E FINANÇAS | 3 |
| ATOS OFICIAIS | 3 |
| LEI (N° 376/2017) | 3 |
| LICITAÇÕES E CONTRATOS | 56 |
| TERMO ADITIVO DE PRORROGAÇÃO DE PRAZO DO CONTRATO (N° 003/2017) | 56 |

NOTA: As matérias que possuem um asterisco (*) em sua descrição, indicam REPUBLICAÇÃO.

CONFIABILIDADE

PONTUALIDADE

CREDIBILIDADE



IMPrensa
OFICIAL
MAIS TRANSPARÊNCIA PARA TODOS



GESTOR: CARLOS ALBERTO LIOTERIO DOS SANTOS

<http://pmwenceslauguimaraesba.imprensaoficial.org/>

ÓRGÃO/SETOR: GABINETE DO PREFEITO

CATEGORIA: ATOS OFICIAIS

PORTARIA (Nº 3/2018)



PREFEITURA MUNICIPAL DE WENCESLAU GUIMARÃES
GABINETE DO PREFEITO

CNPJ nº 13.758.842/0001-59

Rua Otaviano Santos Lisboa, 135, Centro, Wenceslau Guimarães, Bahia.

PORTARIA/GP Nº03/2018

Dispõe sobre a exoneração do Gerente e dá outras providências.

O PREFEITO DO MUNICÍPIO DE WENCESLAU GUIMARÃES, no uso de suas atribuições legais, que lhe são conferidas pelo Art. 83, inciso XXIV, da Lei Orgânica do Município e,

CONSIDERANDO, ainda, que a eficácia dos atos administrativos fica condicionada à publicidade dos mesmos;

CONSIDERANDO, manifestação da Diretoria de Recursos Humanos – DRH;

RESOLVE:

Art. 1º - **EXONERAR**, nos termos do art. 16, inciso II, da Lei nº 319 de 30 de julho de 2012 – Estatutos dos Servidores Públicos do Município de Wenceslau Guimarães, do cargo comissionado o Gerente o Sr. MARCOS ROBERTO QUINTO DE JESUS, CPF nº 558.680.535-91 SSP/BA, do Município de Wenceslau Guimarães-BA.

Art. 2º Esta Portaria retroage a 01 de Janeiro de 2018.

REGISTRE-SE. PUBLIQUE-SE. CUMPRA-SE.

Prefeitura Municipal de Wenceslau Guimarães, em data de 04 de Janeiro de 2018.

CARLOS ALBERTO LIOTÉRIO DOS SANTOS
Prefeito Municipal

ÓRGÃO/SETOR: SECRETÁRIA MUNICIPAL DE ADMINISTRAÇÃO E FINANÇAS

CATEGORIA: ATOS OFICIAIS

LEI (Nº 376/2017)

Prefeitura Municipal de
Wenceslau Guimarães

PLANO
PLURIANUAL

2018 - 2021

Lei nº376 de 27 de novembro de 2017



EQUIPE DA PREFEITURA MUNICIPAL DE WENCESLAU GUIMARÃES

CARLOS ALBERTO LIOTÉRIO DOS SANTOS
Prefeito

MISAEEL JESUS DOS SANTOS
Vice-Prefeito

VAILSON PIRES DA SILVA
Secretário Municipal de Administração e Finanças

MARCOS ANTONIO BOMFIM PEREIRA
Secretário Municipal de Educação

MARIVALDO SALES BOMFIM
Secretário Municipal de Assistência e Promoção Social

BENEDITO GABRIEL DE ANDRADE GOMES
Secretário Municipal de Agricultura, Meio Ambiente e Desenvolvimento Econômico

JIVANILDO CARLOS LIOTÉRIO
Secretário Municipal de Infraestrutura

ANDREIA SOUZA DE JESUS
Secretária Municipal de Saúde

ALEXSANDRO LEAL SANTOS
Secretário Municipal de Assistência à Juventude, Desporto e Lazer

ERENALDO DE ALMEIDA SOUZA
Controle Interno

ARIEL REIS DOS SANTOS
Diretor de Contabilidade

COMISSÃO E COORDENAÇÃO DE ELABORAÇÃO DO PPA

ARIEL REIS DOS SANTOS
ERENALDO DE ALMEIDA SOUZA
IRACEMA DE EÇA FRANÇA LOPES



Sumário

| | |
|--|-----------|
| Apresentação | 4 |
| Lei do PPA | 5 |
| Caracterização do Município | 7 |
| O Modelo do PPA 2018-2021 | 10 |
| Poder Executivo | |
| Eixo Estruturante 1 – Inclusão Social e Afirmação de Direitos | 11 |
| Áreas Temáticas | |
| Educação | 13 |
| Saúde | 17 |
| Assistência Social e Cidadania | 21 |
| Esporte e Lazer | 26 |
| Defesa Civil e Segurança | 29 |
| Eixo Estruturante 2 – Infraestrutura e Desenvolvimento | 31 |
| Econômico com Sustentabilidade Ambiental | |
| Áreas Temáticas | |
| Infraestrutura | 33 |
| Comércio, Serviços e Economia Solidária | 35 |
| Agricultura e Meio Ambiente | 37 |
| Cultura | 40 |
| Eixo Estruturante 3 – Planejamento e Gestão Estratégica | 43 |
| Áreas Temáticas | |
| Modernização do Planejamento e Gestão Estratégica | 45 |
| Gestão Fiscal | 47 |
| Modernização da Administração Municipal | 49 |
| Poder Legislativo | |
| Eixo Estruturante – Ação Legislativa e Controle das | 51 |
| Contas Públicas | |
| Área Temática | |
| Ação Legislativa | 52 |



Apresentação

O Plano Plurianual - PPA se constitui como um importante instrumento do planejamento governamental, definido pela Constituição Federal, em que são estabelecidas as diretrizes, os objetivos e as metas para os próximos quatro anos.

É com essa perspectiva, que estamos apresentando o PPA 2018-2021 do Município de Wenceslau Guimarães, que além de atender ao disposto na nossa Constituição Federal, adota uma metodologia de construção, que tem como referência as inovações metodológicas que estão sendo utilizadas no PPA Federal e no PPA do Governo do Estado da Bahia.

Essas inovações metodológicas têm como objetivo fortalecer a dimensão estratégica do PPA, privilegiando o foco e a estratégia, orientando a programação orçamentária, possibilitando o aperfeiçoamento do processo do planejamento governamental e contribuindo para uma maior racionalização na utilização dos escassos recursos públicos do nosso Município.

A estruturação desse PPA para o quadriênio 2018-2021 foi orientada por três Eixos Estruturantes. No primeiro, Inclusão Social e Afirmação de Direitos, estão contempladas as áreas temáticas e programas associados à política social.

As áreas temáticas e programas associados ao desenvolvimento econômico sustentável e fornecimento de infraestrutura estão contemplados no segundo Eixo Estruturante, denominado Infraestrutura e Desenvolvimento Econômico com Sustentabilidade Ambiental.

O terceiro Eixo Estruturante, denominado Planejamento e Gestão Estratégica com Participação Social, teve como diretriz central a oferta do suporte gerencial e administrativo necessário para que os programas temáticos contemplados nos dois eixos anteriores se realizem, possibilitando o desenvolvimento sustentável e equilibrado do nosso Município.

Nessa perspectiva, aproveito a oportunidade da apresentação deste documento legal de planejamento para registrar a importância da união dos esforços de Sociedade e Governo, visando transformar este Plano em um efetivo instrumento de construção de futuro, voltado para a satisfação das necessidades da população de Wenceslau Guimarães.



Carlos Alberto Liotério dos Santos
Prefeito

► **Município de Wenceslau Guimarães**

PPA 2018 - 2021

Lei nº376 de 27 de Novembro de 2017

Institui o Plano Plurianual - PPA do Município de Wenceslau Guimarães para o período de 2018 a 2021

O PREFEITO DE WENCESLAU GUIMARÃES faço saber que a Câmara Municipal decreta e eu sanciono a seguinte Lei.

Art.1º Esta Lei institui o Plano Plurianual do Município de Wenceslau Guimarães, para o período de 2018 a 2021 - PPA 2018-2021, em cumprimento ao disposto no § 1º do artigo 165 da Constituição Federal.

Art.2º O planejamento governamental é a atividade que, a partir de diagnósticos e estudos prospectivos, orienta as escolhas de políticas públicas.

Art.3º O PPA 2018-2021 é o instrumento de planejamento governamental que define diretrizes, objetivos e metas da administração pública municipal com o propósito de viabilizar a implementação e a gestão das políticas públicas, orientando a definição de prioridades e auxiliando na promoção do desenvolvimento sustentável.

Art.4º O PPA 2018-2021 reflete as políticas públicas e orienta a atuação governamental por meio de Programas Temáticos e de Gestão, assim definidos:

I - Programa Temático: expressa e orienta a ação governamental para a entrega de bens e serviços à sociedade, constantes nos eixos um e dois desse plano;

II - Programa de Gestão: expressa e orienta as ações destinadas ao apoio e à gestão da atuação governamental, constante no eixo três desse plano.

Parágrafo único - Não integram o PPA 2018-2021 os programas destinados exclusivamente a operações especiais.

Art.5º O Programa Temático é composto por Objetivos.

§ 1º O Objetivo expressa as escolhas de políticas públicas para o alcance dos resultados almejados pela intervenção governamental e tem como atributos:

I - Órgão Responsável: órgão cujas atribuições mais contribuem para a implementação do Objetivo;

II - Meta: medida do alcance do Objetivo, podendo ser de natureza quantitativa ou qualitativa;

III - Iniciativa: atributo que expressa ações que devem viabilizar a realização da meta;

IV - Valor Global: é uma estimativa dos recursos orçamentários, necessários à consecução dos Objetivos.

Art.6º Integra o PPA 2018-2021 o Anexo Único, que organiza o PPA em Eixos Estruturantes, Áreas Temáticas e Programas, além de outras informações complementares.

Parágrafo único - Os Eixos Estruturantes e as Áreas Temáticas expressam as diretrizes estratégicas estabelecidas pelo Poder Executivo Municipal.

Art.7º Os Programas constantes do PPA 2018-2021 estarão expressos nas leis orçamentárias anuais e nas leis de crédito adicional.

§ 1º As ações orçamentárias serão discriminadas exclusivamente nas leis orçamentárias anuais.

§ 2º A Lei Orçamentária Anual detalhará o valor dos Programas para o exercício de sua vigência.

§ 3º As metas e prioridades de que trata o § 2º do art. 165 da Constituição Federal serão estabelecidas exclusivamente para o primeiro ano de vigência deste plano em anexo específico da Lei Orçamentária anual.

► **Município de Wenceslau Guimarães**

PPA 2018 - 2021

Art.8º O Valor Global dos Programas e os enunciados dos Objetivos e Metas não são limites à programação e à execução das despesas expressas nas leis orçamentárias anuais e nas leis de crédito adicional.

Art. 9º A gestão do PPA 2018-2021 consiste na articulação dos meios necessários para viabilizar o alcance dos Objetivos e das Metas, sobretudo para a garantia de acesso às políticas públicas pelos segmentos populacionais mais vulneráveis, e busca o aperfeiçoamento:

- I - dos mecanismos de implementação e integração das políticas públicas;
- II - dos mecanismos de monitoramento, avaliação e revisão do PPA 2018-2021; e
- III - dos instrumentos de cooperação federativa.

Art.10. A gestão do PPA 2018-2021 observará os princípios da publicidade, impessoalidade, economicidade, eficiência, eficácia, efetividade e compreenderá a implementação, o monitoramento, a avaliação e a revisão do Plano.

Art. 11. Para fins de atendimento ao disposto no § 1º do artigo 167 da Constituição Federal, o investimento plurianual, para o período de 2018 a 2021, está incluído no Valor Global dos Programas.

Parágrafo único - A lei orçamentária anual e as leis de crédito adicional detalharão em seus anexos os investimentos de que trata este artigo, para o ano de sua vigência.

Art. 12. Esta lei entra em vigor na data de sua publicação.

GABINETE DO PREFEITO, em em 27 de Novembro de 2017.

Carlos Alberto Liotério dos Santos
Prefeito

► **Município de Wenceslau Guimarães**

PPA 2018 - 2021

Caracterização do Município

Localizado no Território de Identidade Baixo Sul, o município de Wenceslau Guimarães foi criado pela Lei Estadual 1.728 de 19/07/1962. Além de Wenceslau Guimarães, Aratuípe, Cairu, Camamu, Gandu, Ibirapitanga, Igrapiúna, Ituberá, Jaguaripe, Nilo Peçanha, Pirai do Norte, Presidente Tancredo Neves, Taperoá, Teolândia e Valença são os municípios que compõem o Território de Identidade Baixo Sul.



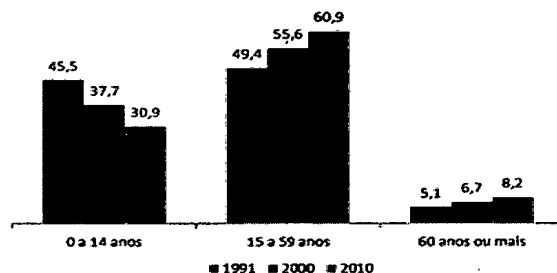
Wenceslau Guimarães está localizado entre as coordenadas aproximadas de latitude -13°41'13" e longitude 39°28'46", a uma altitude média de 178 m acima do nível do mar e caracteriza-se pelo clima subúmido a seco. Faz divisa com os municípios de Itaquara, Cravolândia, Ubaíra, Teolândia, Nilo Peçanha, Gandu, Nova Ibiá, Itamarí e Jaguaquara. Com uma área total de 655,2 km², Wenceslau Guimarães fica distante 273 Km de Salvador, capital do Estado da Bahia. A rodovia BR-101 é a principal via de acesso ao município que não possui aeroporto.

De acordo com Censo Demográfico 2010, Wenceslau Guimarães possuía 22.189 habitantes. Sua densidade demográfica era de 32,92 hab/km². Em relação à situação do domicílio, 7.511 habitantes residiam em áreas urbanas e 14.678 habitantes residiam em domicílios rurais, perfazendo um grau de urbanização de 33,9%. Na decomposição por gênero, a população era majoritariamente do sexo masculino, ou seja, em números absolutos eram 10.714 habitantes do gênero feminino e 11.475 do sexo masculino.

Para o ano de 2016, de acordo com estimativas do Instituto Brasileiro de Geografia e Estatística (IBGE), o município de Wenceslau Guimarães conta com uma população de 22.445 habitantes, apresentando um acréscimo de 1,2% em comparação ao ano de 2010.

Em relação ao desempenho demográfico, entre 1991 e 2000 a população do município apresentou uma taxa média positiva de 3,7% ao ano, e no período 2000 a 2010 decresceu a uma taxa de 0,8% a.a. A população residente na área urbana cresceu a uma taxa de 6,0% a.a. no período de 1991 a 2000 e cresceu a uma taxa de 1,0% a.a. entre os anos de 2000 a 2010. Em relação à população residente na área rural registrou-se um aumento de 6,0% a.a. entre os anos de 1991 a 2000, e na década seguinte, de 2000 a 2010, houve uma queda de 1,5% a.a.

Figura 1 - Proporção dos grandes grupos etários na população - Wenceslau Guimarães - 1991/2010



Fonte: Censo Demográfico (1991, 2000, 2010). Cálculos da SEI.

► Município de Wenceslau Guimarães

PPA 2018 - 2021

Observa-se que entre 1991 e 2010 a população de Wenceslau Guimarães vem passando por um processo de envelhecimento caracterizado pela redução de 32,1% da proporção de pessoas de 0 a 14 anos na população total. Em contrapartida, tem apresentado crescimento em todos os demais estratos.

Em 2014 o Produto Interno Bruto (PIB) municipal foi estimado em R\$ 224,2 milhões e o PIB per capita em R\$ 9.911,72. De toda riqueza produzida no município, no ano de 2014, 32,0% era proveniente do setor de comércio e serviços. O setor industrial respondia por 8,0% do Valor Agregado Bruto (VAB), e o setor primário (agropecuária), foi responsável por 60,0% do VAB do município de Wenceslau Guimarães.

Figura 2 - Composição do Valor Agregado Bruto (VAB) - Wenceslau Guimarães - 2014



Fonte: IBGE (2016). Cálculos da SEI.

As empresas registradas que funcionam no município, tem a seguinte distribuição por setores: 51 registros no setor de comércio, 12 registros no setor de serviços e 8 empresas no setor industrial. Em 2014, o rendimento médio do emprego formal (exclusos os valores relacionados às atividades informais) no município de Wenceslau Guimarães, foi de R\$ 1.053,43.

Em relação ao estoque de emprego formal, entre 2004 e 2014, Wenceslau Guimarães teve um ganho de 77,1%. Enquanto que em 2004, o município contava com 651 postos de trabalho em estoque, no ano de 2014 havia um estoque de 1.153 postos, sendo que, os maiores estoques de emprego formal pertenciam aos seguintes setores de atividade econômica: serviços (32), comércio (155), indústria de transformação (42) e administração pública (800).

Referente à produção agrícola de lavouras permanentes, no ano de 2015, Wenceslau Guimarães destacou-se no cultivo de banana (48,3% em relação ao total do território de identidade), cacau (18,5%), café (11,9%), castanha de caju (68,3%), goiaba (25,4%), mamão (15,2%), manga (51,3%), maracujá (11,8%), pimenta-do-reino (12,0%) e tangerina (31,3%). E nas lavouras temporárias o município apresentou destaque na produção de mandioca (44,3% em relação ao total do TI).

Em relação ao nível educacional, Wenceslau Guimarães tinha 50 estabelecimentos de ensino pré-escolar, 60 estabelecimentos de ensino fundamental e 1 estabelecimento de ensino médio. E as matrículas efetuadas no ano de 2014 para estes níveis escolares foram, respectivamente, de 934, 3.946 e 451 alunos.

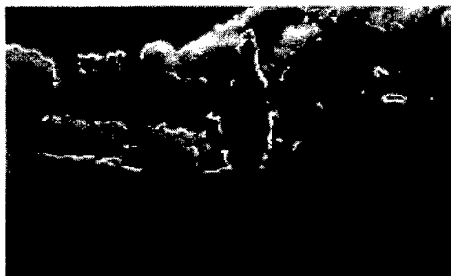
Como resultado da educação básica ofertada pelo município, à nota do IDEB (Índice de Desenvolvimento da Educação Básica - anos iniciais), em 2015, foi 3,1, onde a meta estabelecida era de 3,8 para este nível educacional. Já para as séries finais (IDEB - Séries Finais) deste mesmo ano, a nota alcançada por Wenceslau Guimarães foi 2,9, onde a meta estabelecida era de 3,7. Com relação a instituições de ensino superior, em 2014, o município de Wenceslau Guimarães não contava com nenhuma instituição de ensino superior pública ou privada.

► Município de Wenceslau Guimarães

PPA 2018 - 2021

Na dimensão da saúde municipal, no ano de 2015, Wenceslau Guimarães disponibilizava 8 médicos e 20 enfermeiros no Sistema Único de Saúde (SUS). E em relação ao contingente de equipes de saúde para a atenção básica do município, Wenceslau Guimarães tinha 10 equipes do Programa de Saúde da Família (PSF). O município ainda disponibilizava 44 leitos para internação em hospitais públicos.

Para dados de mortalidade infantil, segundo o DATASUS, houve aumento no número de casos, visto que em 2000, Wenceslau Guimarães possuía um nível de mortalidade infantil de 7,6 mortos por mil nascidos vivos e em 2013 esse número subiu para 19,0 mortos a cada mil nascimentos.

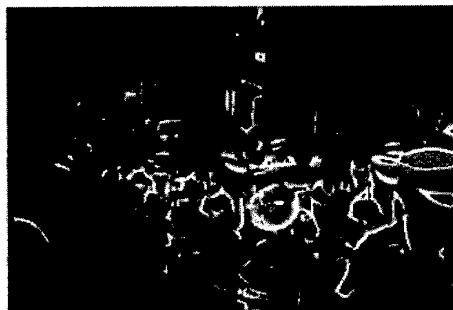


Em termos das condições de habitação o município de Wenceslau Guimarães, no ano de 2010, apresentou 38,6% dos domicílios com serviço de saneamento adequado (rede geral de esgoto e fossa séptica). Em relação à oferta de água por rede geral de distribuição, havia 44,0% dos domicílios atendidos por esse tipo de serviço público.

Na análise das vulnerabilidades municipais, entre os anos de 2000 e 2010, a proporção de pessoas abaixo da linha de extrema pobreza em Wenceslau Guimarães, diminuiu de 41,4% para 15,5% da população total. São consideradas extremamente pobres as pessoas que obtiveram rendimento domiciliar per capita mensal inferior R\$ 70,00 em 2010 e obedeciam aos critérios do Ministério do Desenvolvimento Social (MDS) que definem a extrema pobreza.

O índice de Gini mede desigualdade na distribuição de renda, em que o valor zero indica total igualdade de renda e o valor um total desigualdade de renda (uma pessoa detém toda renda e as demais pessoas do município não possui renda alguma). Houve, também, redução da desigualdade social em termos de rendimento de 2000 a 2010, visto que o índice de Gini caiu de 0,512 para 0,455.

Informações do Programa das Nações Unidas para o Desenvolvimento (PNUD) indicam que o Índice de Desenvolvimento Humano (IDH) para o município de Wenceslau Guimarães aumentou de 0,372 em 2000 para 0,544 em 2010. Vale ressaltar que o IDH é sintetizado por três dimensões do desenvolvimento humano: longevidade, educação e renda, sendo que quanto mais próximo de um for o valor do IDH, maior será o nível de desenvolvimento da cidade.



► **Município de Wenceslau Guimarães**

PPA 2018 - 2021

O Modelo do PPA 2018-2021



Na construção deste Plano Plurianual - PPA para o quadriênio 2018-2021 foi utilizado um modelo que tomou como referência as inovações metodológicas que estão sendo adotadas pelo PPA Federal.

Estas inovações estão voltadas para o resgate da função planejamento, para a utilização de uma linguagem capaz de melhorar a comunicação dentro e fora do governo e para o fortalecimento da dimensão estratégica do Plano, criando as condições necessárias para a gestão e implementação das políticas públicas na perspectiva municipal. Dessa maneira, a expectativa é que o fortalecimento da dimensão estratégica na montagem deste PPA 2018-2021 venha contribuir para a sua utilização como efetivo instrumento de planejamento e gestão, através da articulação e integração das políticas públicas municipais, que se refletirá em uma maior efetividade na programação governamental do Município.

Registre-se ainda, que a utilização gerencial do PPA Municipal possibilitará o diálogo da Prefeitura Municipal com a sociedade civil, com as demais esferas de Governo e com o Poder Legislativo Municipal, viabilizando também a utilização do PPA Municipal como um mecanismo norteador das realizações governamentais e da captação de recursos via contratos, convênios com outras esferas de Governo, além das parcerias com a Iniciativa privada.

Neste modelo adotado na construção do PPA 2018-2021 não são detalhadas as ações orçamentárias (projetos e atividades) que passam a constar apenas na Lei Orçamentária Anual, conforme está demonstrado no Modelo apresentado acima.

Essa alteração visa garantir uma distinção entre Plano Plurianual - PPA e Lei Orçamentária Anual - LOA, a fim de respeitar as diferenças estruturais entre eles. A sobreposição anterior confundia o PPA com a LOA, considerando-se que mantinha níveis idênticos de agregação entre esses instrumentos.

Cabe ainda registrar, que neste modelo adotado o programa temático, que expressa e orienta a ação governamental para a entrega de bens e serviços à sociedade, apresenta-se como o elemento central para a formatação deste PPA 2018-2021, constituindo-se também como o elemento de integração entre o PPA e a LOA. O programa temático é composto por objetivos.

O objetivo expressa as escolhas de políticas públicas para o alcance dos resultados almejados pela intervenção governamental. O órgão responsável é aquele cujas atribuições mais contribuem para a implementação do objetivo, a meta é a medida do alcance do objetivo, podendo ser de natureza quantitativa ou qualitativa, a iniciativa é o atributo do objetivo que expressa ações que devem viabilizar a realização da meta e o valor global é uma estimativa dos recursos orçamentários necessários à consecução dos objetivos.

Os programas contemplados neste PPA estão organizados por área temática, que por sua vez estão agrupadas em três eixos estruturantes, que expressam as políticas públicas. No primeiro eixo estruturante as políticas sociais, no segundo aquelas vinculadas ao desenvolvimento econômico sustentável e ao fornecimento de infraestrutura, e no terceiro eixo estruturante a oferta de suporte gerencial e administrativo necessário para que os programas temáticos contemplados nos eixos um e dois se realizem.

Nesse contexto, o modelo adotado para a elaboração deste PPA 2018-2021 está voltado para o aperfeiçoamento do processo do planejamento governamental na perspectiva municipal, com ênfase na construção e gestão dos programas, visando melhorar a utilização dos escassos recursos humanos, tecnológicos, políticos, administrativos e financeiros disponíveis e de aumentar a efetividade na implementação das políticas públicas municipais.



Poder Executivo
Eixo Estruturante 1

Inclusão Social e
Afirmação de Direitos



PLANO
PLURIANUAL
PPA 2018 - 2021

► **Município de Wenceslau Guimarães**

PPA 2018 - 2021

PODER EXECUTIVO
Eixo Estruturante 1
Inclusão Social e Afirmação de Direitos

A construção do Eixo Estruturante Inclusão Social e Afirmação de Direitos foi organizada a partir da formatação de cinco áreas temáticas, conforme discriminação a seguir:

- 1 - Educação;
- 2 - Saúde;
- 3 - Assistência Social e Cidadania;
- 4 - Esporte e Lazer; e
- 5 - Defesa Civil e Segurança.

No que se refere à área temática educação os recursos serão direcionados para a oferta de uma educação de qualidade, que promova a inclusão social e cidadã e uma formação que possibilite aos jovens a sua futura inserção no competitivo mercado de trabalho.

No âmbito da área temática saúde, o foco de atenção é a melhoria da qualidade de vida da população, a partir do fomento de medidas de medicina preventiva à saúde, do aumento da cobertura dos serviços, envolvendo a atenção básica, a promoção, a proteção e a recuperação da saúde, além da transversalidade com outras políticas públicas, a exemplo da educação, assistência social e cidadania, esporte e lazer, defesa civil e segurança e o meio ambiente.

Fortalecer a política da assistência social, mediante uma intervenção articulada, intersetorial e promotora da cidadania é o propósito da terceira área temática denominada assistência social e cidadania, que atenderá prioritariamente à população em situação de risco e vulnerabilidade social.

Na quarta área temática, denominada esporte e lazer, os esforços serão dirigidos para a prática de atividades esportivas e de lazer, favorecendo o bem estar físico e social e a integração da população, contribuindo e potencializando as políticas públicas descritas nos parágrafos anteriores.

Defesa civil e segurança, que é a quinta área temática deste primeiro Eixo Estruturante Inclusão Social e Afirmação de Direitos, prevê um conjunto articulado e integrado de intervenções voltadas para aumentar a sensação de segurança da população.

Dessa maneira, nesse primeiro Eixo Estruturante apresentam-se programas, organizados por área temática, e vinculados à política social que será executada no Município de Wenceslau Guimarães, tendo como horizonte temporal o ano de 2021 e como perspectiva a melhoria da qualidade de vida da população.



► **Área Temática**
Educação

Inclusão Social e
Afirmação de Direitos

► **Município de Wenceslau Guimarães**

PPA 2018 - 2021

| | | |
|------------------------------|--|--------------------------|
| Eixo Estruturante: | INCLUSÃO SOCIAL E AFIRMAÇÃO DE DIREITOS | |
| Área Temática: | EDUCAÇÃO | |
| Programa: | EDUCAR PARA TRANSFORMAR | |
| Recursos do Programa: | R\$ 123.000.000,00 | |
| Objetivo: | Promover ações educacionais de formação e atendimento especializado, em todos os segmentos da rede pública municipal de ensino, voltados à inclusão social e cidadã para os alunos da rede | |
| Órgão Responsável: | Secretaria Municipal de Educação | |
| Meta 1: | Alfabetizar 100 % das crianças com até 8 anos de idade | |
| Regionalização | Quantidade | Unidade de Medida |
| Município | 100 | % |
| Meta 2: | Alfabetizar 100% da população não alfabetizada | |
| Regionalização | Quantidade | Unidade de Medida |
| Município | 100 | % |
| Meta 3: | Estruturar 80% das escolas da rede pública com ações de infraestrutura, curricular e educativo - cultural | |
| Regionalização | Quantidade | Unidade de Medida |
| Município | 80 | % |
| Meta 4: | Implementar a oferta da educação integral para o atendimento em 50% das escolas da rede municipal de ensino | |
| Regionalização | Quantidade | Unidade de Medida |
| Município | 50 | % |
| Meta 5: | Elevar para 90% o índice de aprovação escolar nas séries iniciais e nas séries finais do ensino fundamental | |
| Regionalização | Quantidade | Unidade de Medida |
| Município | 90 | % |

► **Município de Wenceslau Guimarães**

PPA 2018 - 2021

| | | |
|-----------------------|--|--------------------------|
| Meta 6: | Garantir acesso e permanência de 100% dos alunos da rede pública municipal de ensino | |
| Regionalização | Quantidade | Unidade de Medida |
| Município | 100 | % |
| Meta 7: | Implementar a gestão democrática e participativa na rede pública municipal de ensino | |
| Regionalização | Quantidade | Unidade de Medida |
| Município | - | Gestão |
| Meta 8: | Efetivar a formação inicial e continuada de 100% dos profissionais da rede pública municipal de ensino | |
| Regionalização | Quantidade | Unidade de Medida |
| Município | 100 | % |
| Meta 9: | Garantir a oferta de educação infantil de qualidade para 100% dos alunos de 0 a 5 anos na rede pública municipal de ensino | |
| Regionalização | Quantidade | Unidade de Medida |
| Município | 100 | % |
| Meta 10: | Ampliar o atendimento para 100% da cobertura de transporte escolar com veículos adequados | |
| Regionalização | Quantidade | Unidade de Medida |
| Município | 100 | % |
| Iniciativa | | |

Acompanhamento do funcionamento da escola por meio da revitalização, orientação e segurança da comunidade escolar
Adequação de escolas
Alfabetização de jovens e adultos
Ampliação da oferta de educação em tempo integral
Aquisição de brinquedoteca
Aquisição de equipamento
Aquisição de fardamento escolar para os educandos
Aquisição de material didático-pedagógico
Aquisição de veículos e motocicletas para uso administrativo
Aquisição e reforma de mobiliário escolar
Aquisição e utilização de novas tecnologias como instrumento pedagógico
Assessoramento às unidades escolares na elaboração e execução do Plano de Desenvolvimento da Educação
Capacitação dos conselheiros dos conselhos municipais
Capacitação e qualificação de profissionais da educação
Consolidação do ensino fundamental de 9 anos
Consolidação do processo de eleição e qualificação para os colegiados escolares

► **Município de Wenceslau Guimarães**

PPA 2018 - 2021

Iniciativa

Construção e melhoria de creche
Construção e melhoria de quadras poliesportivas nas escolas
Construção e recuperação de biblioteca e Infocentro
Construção, reforma, recuperação e ampliação das escolas e dos espaços da rede pública municipal de ensino
Criação da avaliação de aprendizagem na educação municipal
Desenvolvimento da educação infantil, fundamental, de jovens e adultos e especial
Desenvolvimento da atenção à saúde dos professores da rede pública municipal de ensino
Desenvolvimento de sistema de acompanhamento e avaliação para a consolidação de habilidades em leitura, escrita e raciocínio lógico-matemático
Disponibilização de transporte escolar para os alunos matriculados na rede e oriundos da zona rural
Disponibilização de uma equipe psicossocial dentro da educação
Distribuição de fardamento aos estudantes regularmente matriculados nas escolas municipais
Distribuição de livro e material didático
Elaboração e implementação da política da educação Integral - Novo Mais Educação
Elaboração do Plano Municipal de Educação
Elaboração do Plano Municipal da Primeira Infância
Estímulo à permanência com qualidade do aluno na escola
Estabelecimento de parcerias com as universidades e órgãos de fomento à pesquisa
Estruturação e expansão das fanfarras escolares - Projeto Fanfarras Escolares no Compasso da Juventude
Formação continuada de profissionais da rede pública municipal de ensino
Fortalecimento da educação do campo
Fortalecimento de ações pedagógicas nas escolas municipais
Fortalecimento da política de contextualização curricular
Fortalecimento do processo de acompanhamento, monitoramento, avaliação e intervenção do trabalho pedagógico desenvolvido na rede pública municipal de ensino
Funcionamento da creche pré-infância
Funcionamento da rede municipal de ensino
Garantia da formação continuada para professores dos três primeiros anos do ensino fundamental
Garantia da participação do município no Pacto Todos pela Escola
Garantia da participação dos profissionais no Programa Primeira Infância
Garantia das aprendizagens prioritárias para todos os estudantes com base nas avaliações
Garantia de material didático e fardamento em atendimento às especificidades e à inclusão educacional
Implantação da Lei nº 11.645/2008 que inclui o ensino de história e cultura africana, afro-brasileira e indígena no currículo da educação básica
Implantação da oferta de vaga na educação Integral
Implantação de espaço de leitura e multimídia nas escolas
Implantação de laboratório científico
Implantação do projeto matrícula ativa
Implantação e implementação de sistemas de acompanhamento e avaliação para a construção de habilidades em leitura, escrita e raciocínio lógico
Implantação e fortalecimento de laboratórios de informática com conexão com a Internet banda larga nas unidades escolares
Implementação da proposta curricular da Educação de Jovens e Adultos - EJA
Implementação de práticas de iniciação científica e tecnológica nas escolas
Implementação do Prona Campo
Incentivo ao esporte na escola
Incentivo às práticas culturais na escola
Oferta de alimentação escolar, priorizando os produtos da agricultura familiar
Oferta de transporte escolar para os educandos
Promoção de momentos de interação e lazer aos funcionários da educação
Promoção da assistência alimentar e nutricional aos educandos
Qualificação das estruturas das escolas do campo
Realização de auto avaliação das unidades da rede pública municipal de ensino
Realização de eventos educacionais
Reestruturação da rede escolar de ensino



► **Área Temática**
Saúde

Inclusão Social e Afirmação
de Direitos

► **Município de Wenceslau Guimarães**

PPA 2018 - 2021

| | | |
|------------------------------|---|--------------------------|
| Eixo Estruturante: | INCLUSÃO SOCIAL E AFIRMAÇÃO DE DIREITOS | |
| Área Temática: | SAÚDE | |
| Programa: | SAÚDE PARA TODOS | |
| Recursos do Programa: | R\$ 50.000.000,00 | |
| Objetivo : | Melhorar o acesso às ações e serviços de saúde e atenção Integral de acordo com as necessidades de saúde da população com equidade, integralidade e universalidade, que atenda os usuários com qualidade e maior resolutividade, melhorando a qualidade de vida dos munícipes | |
| Órgão Responsável: | Secretaria Municipal de Saúde | |
| Meta 1: | Garantir 100% de cobertura do serviço de atenção básica | |
| Regionalização | Quantidade | Unidade de Medida |
| Município | 100 | % |
| Meta 2: | Promover ações de vigilância em saúde em 100% das unidades de saúde. | |
| Regionalização | Quantidade | Unidade de Medida |
| Município | 100 | % |
| Meta 3: | Fortalecer a gestão democrática, solidária e efetiva do Sistema Único de Saúde -SUS | |
| Regionalização | Quantidade | Unidade de Medida |
| Município | - | Gestão |
| Meta 4: | Garantir em 100% o encaminhamento adequado nos casos de alta complexidade para o Tratamento Fora do Domicílio - TFD | |
| Regionalização | Quantidade | Unidade de Medida |
| Município | 100 | % |
| Meta 5: | Promover a formação, qualificação e valorização dos trabalhadores do SUS | |
| Regionalização | Quantidade | Unidade de Medida |
| Município | - | Promoção |

► **Município de Wenceslau Guimarães**

PPA 2018 - 2021

| | | |
|-----------------------|---|--------------------------|
| Meta 6: | Garantir o acesso da população referenciada aos serviços de saúde da rede própria e credenciada existente no município de forma integralizada, humanizada e de qualidade. | |
| Regionalização | Quantidade | Unidade de Medida |
| Município | - | Garantia |
| Iniciativa | | |

Adequação da estrutura física da unidade para melhorar a qualidade e ampliar o atendimento nas áreas de fisioterapia e ortopedia
Adequação dos recursos humanos da vigilância epidemiológica de acordo com a legislação vigente
Adesão ao projeto de cirurgia do estado
Ampliação do Núcleo de Apoio a Saúde da Família - NASF
Ampliação do quantitativo de consultas para o usuário do Sistema Único de Saúde - SUS, em saúde mental
Ampliação do serviço de fisioterapia
Ampliação e reforma do hospital para melhorar o atendimento
Apoio logístico para o desenvolvimento do programa de leishmaniose
Aquisição de equipamentos de informática para informatizar todas as unidades de saúde e melhorar os recursos a nível central da vigilância epidemiológica municipal
Aquisição de veículos
Atualização do código sanitário do município
Avaliação das ações de assistência farmacêutica
Capacitação de profissionais da rede de saúde
Capacitação dos conselheiros municipais de saúde
Capacitação dos profissionais que trabalham na regulação
Controle de doenças crônicas não transmissíveis - implementação de ações para controle de diabetes mellitus e hipertensão
Desenvolvimento das ações de educação permanente para os trabalhadores da atenção básica
Desenvolvimento de ações de padronização de produtos hospitalares
Desprecarização do Trabalho no SUS, dos vínculos dos trabalhadores da atenção básica
Disponibilização de material impresso para a operacionalização do serviço
Distribuição de repelentes para as gestantes
Distribuição mensal de preservativos masculinos aos internos do sistema penitenciário
Dotação da vigilância sanitária e ambiental de infraestrutura e apoio logístico para exercer seu papel nas ações de prevenção, proteção e promoção da saúde
Dotação de infraestrutura, nos Conselhos de Saúde e apoio logístico
Fomento da atualização em temas variados da área da psiquiatria clínica das equipes saúde da família
Formação de grupos de auto-ajuda e de convivência com o apoio do Núcleo de Apoio à Saúde da Família - NASF
Formação de parceria com os municípios pactuados
Formação de programas de avaliação de produtividade no Centro de Especialidades Odontológicas - CEO
Fornecimento dos métodos anticoncepcionais, com foco na anticoncepção
Garantia da participação da equipe epidemiológica nas capacitações promovidas pela esfera Estadual e Federal
Garantia das campanhas de vacinação no município com apoio logístico necessário.
Garantia do acolhimento humanizado para todos os usuários
Implantação da ouvidoria do SUS no município
Implantação da sede própria para o Conselho Municipal de Saúde com toda infraestrutura necessária para o desempenho de suas atividades
Implantação de indicadores de resultados para as diferentes etapas do ciclo logístico da assistência farmacêutica
Implantação do plano de contingência da assistência ao suspeito de dengue
Implantação do Programa de Assistência a Pessoas Portadoras de Deficiências
Implementação do programa saúde do trabalhador
Implantação dos indicadores de resultados para as diferentes etapas do ciclo logístico da assistência farmacêutica
Implementação da atenção básica com ênfase na promoção da saúde e integração das práticas de vigilância em saúde no território.
Implementação do Programa Municipal de Imunizações
Institucionalização da assistência farmacêutica
Integração com a central de regulação

► **Município de Wenceslau Guimarães**

PPA 2018 - 2021

Iniciativa

Manutenção da vigilância epidemiológica
Manutenção da vigilância sanitária
Manutenção do Programa de Agentes Comunitários
Manutenção do Programa Saúde da família
Manutenção do Programa Saúde na Escola - PSE
Monitoramento dos agravos crônicos em usuários idosos
Monitoramento dos diabéticos cadastrados
Monitoramento dos hipertensos cadastrados e identificação dos portadores de hipertensão arterial
Monitoramento e avaliação da atenção básica para ajudar na tomada de decisão
Notificação e encaminhamento das fichas de notificação de eventos adversos a medicamentos para o sistema estadual e nacional de farmacovigilância
Organização do grupo de gestantes adolescentes nas unidades de saúde
Produção de boletim epidemiológico
Promoção da difusão de conhecimentos e recomendações sobre práticas, hábitos e estilos de vida saudáveis
Promoção da capacitação de recursos humanos necessários para a assistência ao idoso
Promoção da programação e da aquisição de medicamentos em quantidades e em tempo oportuno
Promoção de oficinas em escolas, igrejas, abordando sexualidade, planejamento familiar, DST/AIDS
Promoção integral a saúde do homem
Qualificação das ações de vigilância alimentar e nutricional
Realização da coleta de água para análise físico-química e microbiológica, devendo o município promover meios de apoio para concretização do serviço
Realização da Conferência Municipal de Saúde
Realização de eventos de mobilização social sobre: dengue, tuberculose, leishmaniose, esquistossomose
Realização de oficinas com familiares e /ou cuidadores dos adolescentes
Reestruturação da central de imunobiológicos do município
Reforma do CEO e reestruturação do serviço de saúde bucal
Reprodução e distribuição mensal de materiais educativos na cadeia municipal
Sugestão de soluções criativas para as questões e os desafios ambientais



▶ **Área Temática**
Assistência Social
e Cidadania

Inclusão Social e Afirmação
de Direitos

► **Município de Wenceslau Guimarães**

PPA 2018 - 2021

| | | |
|------------------------------|--|--------------------------|
| Eixo Estruturante: | INCLUSÃO SOCIAL E AFIRMAÇÃO DE DIREITOS | |
| Área Temática: | ASSISTÊNCIA SOCIAL E CIDADANIA | |
| Programa: | PROTEÇÃO SOCIAL e GARANTIA DE DIREITOS | |
| Recursos do Programa: | R\$ 5.000.000,00 | |
| Objetivo : | Garantir o caráter universal e as provisões socioassistenciais, ampliando a rede de proteção social, através do aprimoramento da qualidade dos serviços prestados e voltados ao bem-estar social | |
| Órgão Responsável: | Secretaria Municipal de Assstência e Promoção Social | |
| Meta 1: | Ampliar a oferta das ações de proteção social básica, garantindo em 75% a manutenção e expansão dos serviços | |
| Regionalização | Quantidade | Unidade de Medida |
| Município | 75 | % |
| Meta 2: | Garantir 100% da Inclusão adequada das famílias em situação de vulnerabilidade social no Cadastro Único de Programas Sociais do Governo Federal - CadÚnico | |
| Regionalização | Quantidade | Unidade de Medida |
| Município | 100 | % |
| Meta 3: | Garantir a oferta do Serviço de Convivência e Fortalecimento de Vínculos - SCFV de forma a alcançar 51% dos usuários | |
| Regionalização | Quantidade | Unidade de Medida |
| Município | 51 | % |
| Meta 4: | Identificar e acompanhar as famílias prioritárias do Programa Primeira Infância SUAS - PCF em 100% dos usuários elegíveis ao programa | |
| Regionalização | Quantidade | Unidade de Medida |
| Município | 100 | % |
| Meta 5: | Implantar 2 equipes volantes de abordagem social básica nas áreas distantes da zona rural | |
| Regionalização | Quantidade | Unidade de Medida |
| Município | 2 | Equipe volante |

► **Município de Wenceslau Guimarães**

PPA 2018 - 2021

| | | |
|-----------------------|--|--------------------------|
| Meta 6: | Fomentar em 70% as ações de proteção e prevenção no âmbito da política de assistência social no município | |
| Regionalização | Quantidade | Unidade de Medida |
| Município | 70 | % |
| Meta 7: | Garantir o fortalecimento em 70% a implementação da vigilância socioassistencial no município, qualificando o diagnóstico socioterritorial e as ofertas socioassistenciais, a partir da análise dos dados dos sistemas oficiais do SUAS. | |
| Regionalização | Quantidade | Unidade de Medida |
| Município | 70 | % |
| Meta 8: | Assegurar em 80% a efetivação da coordenação das proteções básica e especial garantindo capacitação continuadas no âmbito da gestão do SUAS municipal | |
| Regionalização | Quantidade | Unidade de Medida |
| Município | 80 | % |
| Meta 9: | Fomentar em 70% a participação social dos usuários e trabalhadores do SUAS, promovendo capacitação continuada | |
| Regionalização | Quantidade | Unidade de Medida |
| Município | 70 | % |
| Meta 10: | Qualificar a operacionalização e a gestão do Cadastro único em 90% no atendimento das demandas no município | |
| Regionalização | Quantidade | Unidade de Medida |
| Município | 90 | % |
| Meta 11: | Fomentar em 70% a participação social dos usuários e trabalhadores do SUAS, promovendo capacitação continuada | |
| Regionalização | Quantidade | Unidade de Medida |
| Município | 70 | % |
| Meta 12: | Potencializar em 50% as ações na proteção social especial, implantando o projeto passo a passo, medidas em meio aberto no município | |
| Regionalização | Quantidade | Unidade de Medida |
| Município | 50 | % |
| Meta 13: | Fortalecer em 60% a relação interseccional entre as políticas e as redes de garantias de direitos, visando a garantia de direitos sociais dos que necessitem | |
| Regionalização | Quantidade | Unidade de Medida |
| Município | 60 | % |

► **Município de Wenceslau Guimarães**

PPA 2018 - 2021

| | | |
|-----------------------|--|--------------------------|
| Meta 14: | Reordenar em 100% os serviços de acolhimento institucional para crianças, adolescentes e idosos. Implantação e funcionamento da instituição para idosos e de crianças e adolescentes | |
| Regionalização | Quantidade | Unidade de Medida |
| Município | 100 | % |
| Meta 15: | Construir 2 unidades para o serviço de acolhimento Institucional | |
| Regionalização | Quantidade | Unidade de Medida |
| Município | 2 | Unidade |

Iniciativa

Acolhimento e atendimento dos usuários encaminhados pela proteção social especial e pela rede intersectorial
Acompanhamento das ações dos serviços, programas, projetos e benefícios da rede socioassistencial
Acompanhamento do público do Programa Bolsa Família - PBF e Benefício de Prestação Continuada - BPC em descumprimento de condicionalidades
Acompanhamento do público vinculado ao Benefício de prestação Continuada - BPC, idosos e pessoas com deficiência
Acompanhamento e encaminhamento para unidade de tratamento e inclusão social de dependentes químicos
Acompanhamento e monitoramento do PBF
Acompanhamento permanente das famílias vinculadas ao Centro de Referência da Assistência Social - CRAS
Ampliação dos serviços nas unidades de proteção social especializado, como garantia da proteção socioassistencial integral
Apoio aos portadores de necessidades especiais
Apoio às ações sociais de programas não governamentais
Aprimoramento da gestão do Sistema Único de Assistência Social - SUAS
Aquisição de equipamento e mobiliário para o atendimento aos serviços de proteção social
Aquisição de veículos
Atendimento a crianças e adolescentes em situação de rua
Atendimento as demandas espontâneas bem como todas comunidades quilombolas e rurais de todo território municipal através da implantação de equipes volantes
Atendimento e acompanhamento às pessoas com deficiência e idosos beneficiários do BPC
Capacitação profissional continuada dos servidores da assistência social
Construção do CRAS
Construção do Lar dos Idosos
Construção, recuperação e ampliação de unidades da Assistência Social
Continuação da disponibilidade de benefícios eventuais, mediante condicionalidades estabelecidas
Criação da Casa dos Conselhos
Criação de banco de dados de voluntários para atividades eventuais e emergenciais
Criação de grupos orlundos do Serviço de Convivência e Fortalecimento de Vínculo - SCFV (mães/mulheres) para fortalecimentos de vínculos familiares e comunitários no âmbito da Proteção e Atendimento Integral à Família - PAIF
Desenvolvimento de ações preventivas e emergenciais de interesse social
Divulgação dos serviços ofertados nas mídias locais e nas comunidades
Formação continuada de profissionais do SUAS
Fortalecimento do convívio familiar, comunitário e social das famílias em situação de risco e vulnerabilidade social
Fortalecimento do Programa Bolsa Família
Fortalecimento dos conselhos municipais vinculados à assistência social
Fortalecimento dos Serviços de Proteção Social Básica e Especial
Funcionamento do Serviço de Convivência e Fortalecimento de Vínculos
Implantação de equipe volante
Inclusão das famílias vulneráveis no Cadastro Único de Programas Sociais do Governo Federal - Cadunico
Inserção dos usuários do PBF e do Cadunico com perfil no SCFV

► **Município de Wenceslau Guimarães**

PPA 2018 - 2021

Iniciativa

Intensificação da gestão e as estratégias de enfrentamento ao trabalho infantil em territórios com maior incidência, considerando a realidade de crianças e adolescentes e famílias que vivenciam esta situação de desproteção social
Promoção da reparação das desigualdades sociais, éticas, religiosas e de gênero
Realização de visitas domiciliares, com busca ativa
Promoção de cursos de capacitação permanente
Promoção de intervenções voltadas para a acessibilidade
Proteção a pessoas e famílias em situação de violação de direitos
Qualificação profissional de mão de obra
Realização das visitas domiciliares, com busca ativas
Realização de campanhas públicas e educativas de interesse social
Realização de eventos e campanhas pelos serviços do SUAS para divulgação, mobilização e sensibilização das comunidades rural e urbana, referentes a política de assistência social
Realização de eventos para a promoção da educação alimentar e nutricional
Realização de oficinas, cursos e capacitação com foco na geração de trabalho e renda para os beneficiários do SUAS
Realização de palestras, oficinas e grupos de convivência para usuários e famílias em atendimento e acompanhamento
Realização de visita domiciliar com busca ativa
Realização de visitas institucionais para divulgação das ações, serviços e programas
Realização do cadastramento e recadastramento dos beneficiários contemplados pelo PBF



▶ **Área Temática**
Esporte e Lazer

Inclusão Social e
Afirmação de Direitos

► **Município de Wenceslau Guimarães**

PPA 2018 - 2021

| | | |
|------------------------------|--|--------------------------|
| Eixo Estruturante: | INCLUSÃO SOCIAL E AFIRMAÇÃO DE DIREITOS | |
| Área Temática: | ESPORTE E LAZER | |
| Programa: | ESPORTE EM MOVIMENTO | |
| Recursos do Programa: | R\$ 2.000.000,00 | |
| Objetivo 1: | Melhorar a qualidade de vida da população através do fortalecimento da estrutura do esporte e do incentivo às práticas de esporte e de lazer | |
| Órgão Responsável: | Secretaria Municipal de Assistência à Juventude, Desporto e Lazer | |
| Meta 1: | Disponibilizar a estrutura que possibilite o atendimento às práticas de esporte e de lazer | |
| Regionalização | Quantidade | Unidade de Medida |
| Município | - | Estrutura |
| Meta 2: | Garantir o acesso a 60% do público alvo às diferentes práticas desportivas | |
| Regionalização | Quantidade | Unidade de Medida |
| Município | 60 | % |
| Iniciativa | | |

Adequação de espaços públicos para a prática de esporte e lazer
 Apoio ao esporte amador
 Construção e melhoria de quadras poliesportivas
 Construção, reforma e melhoria de espaços públicos voltados à prática de esporte e lazer
 Elaboração anual do calendário desportivo municipal
 Manutenção e fomento ao uso de praças e equipamentos públicos
 Realização, promoção e desenvolvimento de atividades física, poliesportiva e de lazer
 Realização de cursos e oficinas de esporte e lazer
 Realização de eventos desportivos
 Realização de parcerias com instituições públicas e privadas no âmbito do esporte e do lazer
 Reforma e ampliação de campos de futebol
 Viabilização e fomento a práticas desportivas diversificadas

► **Município de Wenceslau Guimarães**

PPA 2018 - 2021

| | | |
|---------------------------|--|--------------------------|
| Objetivo 2: | Possibilitar o desenvolvimento integral do aluno e a sua formação cidadã, através da promoção da prática esportiva na escola | |
| Órgão Responsável: | Secretaria Municipal de Educação | |
| Meta : | Disponibilizar a estrutura que possibilite o atendimento aos alunos da rede pública municipal de ensino em atividades esportivas | |
| Regionalização | Quantidade | Unidade de Medida |
| Município | | Estrutura |
| Iniciativa | | |

Acompanhamento psicossocial, médico, disciplinar, de rendimento e de assiduidade escolar
Conservação e melhoria dos espaços esportivos na escola
Fomento e desenvolvimento de práticas desportivas para os alunos da rede pública municipal de ensino
Integração de projetos sociais com a escola
Realização de eventos para a integração do alunato
Treinamento específico das diversas modalidades desportivas



▶ **Área Temática**
Defesa Civil e Segurança
Inclusão Social e Afirmação
de Direitos

► **Município de Wenceslau Guimarães**

PPA 2018 - 2021

| | | |
|------------------------------|--|------------------------------|
| Eixo Estruturante: | INCLUSÃO SOCIAL E AFIRMAÇÃO DE DIREITOS | |
| Área Temática: | DEFESA CIVIL E SEGURANÇA | |
| Programa: | SEGURANÇA PÚBLICA | |
| Recursos do Programa: | R\$ 3.000.000,00 | |
| Objetivo : | Reduzir a criminalidade e a depredação do patrimônio público, contribuindo para a melhoria da qualidade de vida da população | |
| Órgão Responsável: | Secretaria Municipal de Administração | |
| Meta 1: | Aumentar a sensação de segurança da população | |
| Regionalização | Quantidade | Unidade de Medida |
| Município | - | Sensação de segurança |
| Iniciativa | | |

Aquisição de equipamentos
Aquisição de veículos
Atendimento à população em situações de emergência ou calamidade pública
Criação e implementação do Projeto Boa Gente
Criação e implementação do Projeto Cidadão
Fortalecimento do sistema municipal de defesa civil
Fortalecimento da Guarda Municipal
Melhoria da iluminação pública
Monitoramento de áreas estratégicas
Realização de estudos e pesquisas
Reformulação da Lei Municipal de segurança pública



► **Poder Executivo**
Eixo Estruturante 2

Infraestrutura e
Desenvolvimento Econômico
com Sustentabilidade
Ambiental

PLANO
PLURIANUAL
PPA 2018 - 2021



► **Município de Wenceslau Guimarães**

PPA 2018 - 2021

PODER EXECUTIVO

Eixo Estruturante 2

Infraestrutura e Desenvolvimento Econômico com Sustentabilidade Ambiental

A construção desse segundo Eixo Estruturante para a formatação do PPA 2018-2021 do Município de Wenceslau Guimarães, denominado Infraestrutura e Desenvolvimento Econômico com Sustentabilidade Ambiental, teve como diretriz maior a geração de riquezas com maior equidade social.

Nessa perspectiva, dinamizar as atividades econômicas através do apoio aos diversos segmentos existentes, oferecer a infraestrutura necessária ao crescimento da economia, aprimorar a prestação de serviços públicos e melhorar a qualidade de vida da população de Wenceslau Guimarães estão contempladas neste segundo eixo.

A promoção do desenvolvimento com sustentabilidade ambiental é uma diretriz fundamental na construção e implementação das políticas públicas contempladas neste PPA, em especial, neste eixo que particulariza os objetivos, metas e iniciativas pertinentes a essa temática.

Nessa direção, foram definidas quatro áreas temáticas para este segundo Eixo Estruturante, conforme o detalhamento a seguir:

- 1) Infraestrutura;
- 2) Comércio, Serviços e Economia Solidária;
- 3) Agricultura e Meio Ambiente; e
- 4) Cultura.

Na primeira área temática, a de infraestrutura, os investimentos serão direcionados para aumentar a oferta da infraestrutura necessária a uma melhor prestação de serviços públicos pelo Município, em saneamento, transporte, logística, dentre outros serviços públicos.

No que se refere à área temática comércio, serviços e economia solidária a expectativa é a promoção do crescimento econômico do Município de Wenceslau Guimarães, mediante a ativação econômica sustentável das atividades comerciais e de serviços e o fomento à economia solidária.

O propósito dessa segunda área temática é fazer a roda da economia girar, mediante o aumento da produção e das vendas, gerando trabalho, emprego, renda e aumentando a arrecadação municipal, possibilitando o incremento das despesas nas políticas públicas sociais, contempladas no eixo 1.

Tendo como perspectiva incluir produtivamente as famílias inscritas no Cadastro Único e promover a preservação ambiental, foi construída a terceira área temática, denominada agricultura e meio ambiente, que atuará no fomento à produção.

No âmbito da área temática cultura, cabe destacar a sua importância como oportunidade de fortalecer a pluralidade, apoiar os talentos, preservar as manifestações culturais, articular as diferentes linguagens culturais e, ao mesmo tempo, aproveitar esses mecanismos para aumentar as oportunidades de geração de trabalho, de emprego e de renda para a população.

O tema meio ambiente é essencialmente transversal, considerando-se que é formado por elementos naturais e artificiais que se relacionam e modificam-se pela ação humana. Nesse sentido as atividades econômicas são as que mais modificam esses elementos naturais, exigindo a sua preservação.

Nessa direção, foi construída a quinta área temática deste segundo eixo estruturante, denominada meio ambiente, tendo como perspectiva fomentar o desenvolvimento sustentável.

Dessa maneira, nesse segundo eixo estruturante a perspectiva é fortalecer a associação entre a infraestrutura e o desenvolvimento, tendo como resultantes o fomento da atividade econômica e a melhoria da qualidade de vida da população, que passa, necessariamente, pelo crescimento econômico com preservação ambiental.



▶ **Área Temática**
Infraestrutura

Infraestrutura e
Desenvolvimento Econômico
com Sustentabilidade
Ambiental

► **Município de Wenceslau Guimarães**

PPA 2018 - 2021

| | | |
|------------------------------|--|----------------------------|
| Eixo Estruturante: | INFRAESTRUTURA E DESENVOLVIMENTO ECONÔMICO COM SUSTENTABILIDADE AMBIENTAL | |
| Área Temática: | INFRAESTRUTURA | |
| Programa: | VIDA MELHOR | |
| Recursos do Programa: | R\$ 24.000.000,00 | |
| Objetivo: | Promover a ampliação, construção e recuperação da infraestrutura municipal visando à melhoria da qualidade de vida da população | |
| Órgão Responsável: | Secretaria Municipal de Infraestrutura | |
| Meta 1: | Recuperar 96% da malha viária municipal | |
| Regionalização | Quantidade | Unidade de Medida |
| Município | 96 | % |
| Meta 2: | Ampliar, reestruturar e adequar o sistema de drenagem | |
| Regionalização | Quantidade | Unidade de Medida |
| Município | - | Sistema de drenagem |
| Meta 3: | Aumentar o conforto e o fluxo de passageiros, pedestres, motoristas, motociclistas e ciclistas, através do reordenamento do tráfego urbano | |
| Regionalização | Quantidade | Unidade de Medida |
| Município | - | Fluxo |
| Iniciativa | | |

Acessibilidade nas vias públicas
Adequação da coleta e destino final de resíduos sólidos
Ampliação, reestruturação e adequação do sistema de drenagem
Aquisição de veículos, materiais e equipamentos
Aterragem, construção, manutenção e patrolagem de estradas vicinais
Construção e requalificação de cemitérios
Construção de pontes e galerias na malha viária
Construção de praça para o funcionamento da feira livre
Construção, melhoria, ampliação e funcionamento de sistema de abastecimento de água
Construção, recuperação, ampliação e funcionamento de sistema de esgotamento sanitário
Criação do centro de reciclagem
Construção, reforma e manutenção de praças públicas
Municipalização do trânsito
Pavimentação asfáltica e calçamento de rua
Realização de campanhas educativas
Recuperação de vias públicas
Reordenamento do tráfego urbano
Revitalização de espaço público
Regularização fundiária
Sinalização da malha viária municipal
Urbanização, recuperação e pavimentação de vias públicas



► **Área Temática**
Comércio, Serviços e
Economia Solidária

Infraestrutura e
Desenvolvimento Econômico
com Sustentabilidade
Ambiental

► **Município de Wenceslau Guimarães**

PPA 2018 - 2021

| | | |
|------------------------------|---|---------------------------|
| Eixo Estruturante: | INFRAESTRUTURA E DESENVOLVIMENTO ECONÔMICO COM SUSTENTABILIDADE AMBIENTAL | |
| Área Temática: | COMÉRCIO, SERVIÇOS E ECONOMIA SOLIDÁRIA | |
| Programa: | COMÉRCIO BOM É COMÉRCIO FORTE | |
| Recursos do Programa: | R\$ 1.000.000,00 | |
| Objetivo : | Estimular o processo de ativação econômica sustentável dos segmentos do comércio, dos serviços e da economia solidária, contribuindo para o crescimento da economia, notadamente do emprego, da ocupação e da renda | |
| Órgão Responsável: | Secretaria Municipal de Agricultura, Meio Ambiente e Desenvolvimento Econômico | |
| Meta 1: | Elevar o grau de competitividade das empresas com padrões da sustentabilidade | |
| Regionalização | Quantidade | Unidade de Medida |
| Município | - | Competitividade |
| Meta 2: | Fortalecer o comércio municipal | |
| Regionalização | Quantidade | Unidade de Medida |
| Município | - | Comércio municipal |
| Iniciativa | | |

Apoio ao acesso ao microcrédito
Aproveitamento do potencial econômico da BR 101
Aquisição de máquinas e equipamentos
Assistência técnica e extensão rural para agricultores familiares
Cadastramento e fiscalização de empresas
Criação do Mercado do Produtor
Fortalecimento do mercado informal
Implantação da Sala do Empreendedor
Implantação do Projeto de Desenvolvimento da Economia Solidária
Implantação do Projeto Agricultor Produtor de Água
Incentivo ao Programa de Aquisição de Alimentos - PAA
Organização da feira livre
Realização da Feira da Agricultura



▶ **Área Temática**
Agricultura e
Meio Ambiente

Infraestrutura e
Desenvolvimento Econômico
com Sustentabilidade
Ambiental

► **Município de Wenceslau Guimarães**

PPA 2018 - 2021

| | | |
|------------------------------|---|----------------------------|
| Eixo Estruturante: | INFRAESTRUTURA E DESENVOLVIMENTO ECONÔMICO COM SUSTENTABILIDADE AMBIENTAL | |
| Área Temática: | AGRICULTURA E MEIO AMBIENTE | |
| Programa: | INCLUSÃO PRODUTIVA DO CAMPO | |
| Recursos do Programa: | R\$ 4.000.000,00 | |
| Objetivo : | Promover a Inclusão produtiva de famílias inscritas no Cadastro Único - CadÚnico, mediante o apoio às atividades produtivas dos agricultores familiares | |
| Órgão Responsável: | Secretaria Municipal de Desenvolvimento Agrário | |
| Meta 1: | Aumentar a produtividade rural | |
| Regionalização | Quantidade | Unidade de Medida |
| Município | - | Produtividade rural |
| Meta 2: | Preparar 500 hectares de área para cultivo | |
| Regionalização | Quantidade | Unidade de Medida |
| Município | 500 | Hectare |
| Meta 3: | Realizar o levantamento das propriedades e dos agricultores familiares | |
| Regionalização | Quantidade | Unidade de Medida |
| Município | - | Levantamento |
| Meta 4: | Produzir mudas de essências florestais e mudas frutíferas | |
| Regionalização | Quantidade | Unidade de Medida |
| Município | - | Muda |
| Meta 5: | Reflorestar nascentes e áreas degradadas | |
| Regionalização | Quantidade | Unidade de Medida |
| Município | - | Reflorestamento |

► **Município de Wenceslau Guimarães**

PPA 2018 - 2021

| | | |
|-----------------------|---|--------------------------|
| Meta 6: | Prestar Assistência Técnica e Extensão Rural - ATER aos agricultores familiares | |
| Regionalização | Quantidade | Unidade de Medida |
| Município | - | ATER |

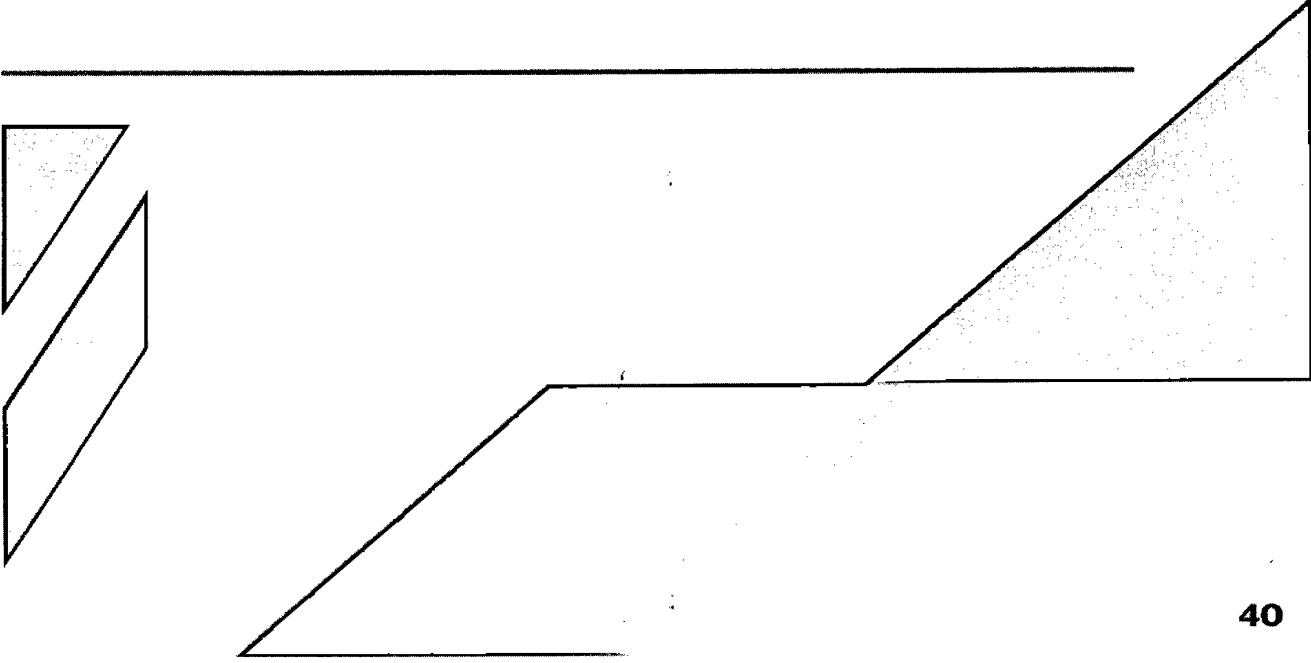
Iniciativa

Apoio às famílias com assistência técnica voltada à produção agroecológica na agricultura familiar
Apoio às atividades de reflorestamento
Apoio aos agricultores familiares na adesão ao Garantia Safra
Apoio técnico e logístico a regularização fundiária
Apoio técnico e logístico para a realização de serviços e eventos que beneficiam os assentados e suas famílias
Aquisição de máquinas, equipamentos, veículos e motos
Aquisição, produção e distribuição de insumos agropecuários
Aquisição, produção e distribuição de sementes e mudas
Articulação para o acesso ao crédito rural voltado para a agricultura familiar
Articulação para o desenvolvimento e utilização de pesquisas e tecnologias de convivência com o semiárido
Assessoramento para a implantação de cooperativa
Assistência técnica e extensão rural para agricultores familiares
Busca ativa de agricultores familiares para cadastramento no CadÚnico
Busca ativa de agricultores para inscrição no cadastro de Declaração de Aptidão ao Pronaf - DAP
Capacitação de agricultores para acessar o Programa Nacional de Alimentação Escolar - PNAE
Capacitação de agricultores para acessar o mercado Institucional
Capacitação de agricultores familiares em uso eficiente da água
Capacitação de entidades em gestão socioprodutiva e fomento à produção e comercialização
Disponibilização, através do Programa de Assessoria Técnica, Social e Ambiental à Reforma Agrária - ATES, de assessoria técnica, social e ambientalmente as famílias
Implantação do Programa de Aquisição de Alimentos - PAA
Implantação de quintais agroflorestais
Implantação de serviços em assentamento rural e de povos e comunidades tradicionais
Incentivo às ações de fortalecimento ao cooperativismo e ao associativismo
Incentivo na pós-colheita
Realização da Feira da Agricultura
Realização de campanhas para a emissão de DAP's para agricultores familiares



▶ **Área Temática**
Cultura

Infraestrutura e
Desenvolvimento Econômico
com Sustentabilidade
Ambiental



► **Município de Wenceslau Guimarães**

PPA 2018 - 2021

| | | |
|------------------------------|--|--------------------------|
| Eixo Estruturante: | INFRAESTRUTURA E DESENVOLVIMENTO ECONÔMICO COM SUSTENTABILIDADE AMBIENTAL | |
| Área Temática: | CULTURA | |
| Programa: | CULTURA EM AÇÃO | |
| Recursos do Programa: | R\$1.000.000,00 | |
| Objetivo 1: | Ampliar as possibilidades do desenvolvimento da cultura local, mediante a valorização das diversas formas de manifestação cultural | |
| Órgão Responsável: | Secretaria Municipal de Cultura | |
| Meta 1: | Implantar o Sistema Municipal de Cultura | |
| Regionalização | Quantidade | Unidade de Medida |
| Município | 1 | Sistema |
| Meta 2: | Capacitar 80% dos artesões | |
| Regionalização | Quantidade | Unidade de Medida |
| Município | 80 | % |
| Meta 3: | Realizar 50 eventos populares | |
| Regionalização | Quantidade | Unidade de Medida |
| Município | 50 | Evento popular |
| Meta 4: | Criar e Implementar o Projeto Quilombola | |
| Regionalização | Quantidade | Unidade de Medida |
| Município | 1 | Projeto |
| Iniciativa | | |

Aquisição de materiais para a Biblioteca Municipal
Capacitação de artesões
Capacitação de bibliotecários
Capacitação profissional nas áreas de dança, música, teatro, circo, dentre outros
Construção do Centro de Cultura
Criação da Casa do Artista
Criação e Implementação do Conselho Municipal de Cultura
Criação e Implementação da Caravana da Cultura
Criação e Implementação da Fanfarra Municipal

► **Município de Wenceslau Guimarães**

PPA 2018 - 2021

Iniciativa

Criação e Implementação do Fundo Municipal de Cultura
Criação e Implementação do Plano Municipal de Cultura
Fomento, valorização e preservação da cultura e do patrimônio afro-brasileiro
Implantação de biblioteca Itinerante
Implantação do calendário municipal de cultura
Implantação do Centro de Informações e Referência da Cultura Negra
Promoção de intercâmbio das manifestações culturais
Realização de atividades para o desenvolvimento sustentável nas comunidades de quilombos tradicionais e de terreiros
Realização da Felra da Cultura
Realização de festas populares e demais manifestações culturais
Realização de pesquisa, estudos e levantamento sobre a cultura e o patrimônio afro
Socialização e fortalecimento das atividades culturais

| | | |
|---------------------------|---|--------------------------|
| Objetivo 2: | Desenvolver mecanismos que possam resgatar os valores culturais do campo, capacitando jovens e crianças a exercerem atividades nos diversos campos do saber popular | |
| Órgão Responsável: | Secretaria Municipal de Assistência à Juventude, Desporto e Lazer | |
| Meta 1: | Desenvolver atividades culturais com 1.500 jovens e crianças da zona rural | |
| Regionalização | Quantidade | Unidade de Medida |
| Município | 1.500 | Jovem e criança |

Iniciativa

Apoio a projetos de inclusão socioprodutiva para a juventude rural
Implantação de projetos na área de formação profissional e cultural
Implantação de projeto na área técnica, profissional e cultural
Implantação do Projeto Cidadania Digital para jovens e crianças de comunidades quilombolas e assentamentos
Realização de eventos e conferências educativas para jovens e crianças



Poder Executivo
Eixo Estruturante 3
Planejamento e
Gestão Estratégica



PLANO
PLURIANUAL
PPA 2018 - 2021

► **Município de Wenceslau Guimarães**

PPA 2018 - 2021

PODER EXECUTIVO
Eixo Estruturante 3
Planejamento e Gestão Estratégica

Para que os objetivos e metas contemplados nos dois eixos estruturantes anteriores sejam alcançados ao longo do quadriênio 2018-2021, torna-se necessário fortalecer o planejamento governamental e modernizar a gestão pública municipal, na perspectiva de dotar a administração de metodologias e ferramentas capazes de executar, com êxito, as políticas públicas contempladas nos eixos um e dois deste Plano.

A partir do exposto no parágrafo anterior é que foi construído o terceiro Eixo Estruturante no âmbito do PPA 2018-2021 para o Município de Wenceslau Guimarães, denominado de Planejamento e Gestão Estratégica.

Nesse contexto, o aprimoramento na elaboração dos instrumentos legais de planejamento: o Plano Plurianual - PPA, a Lei de Diretrizes Orçamentárias - LDO e a Lei Orçamentária Anual - LOA, e a necessária integração entre eles, passam a ser uma premissa na esfera da gestão democrática das políticas públicas municipais.

Ressalte-se ainda, a importância deste PPA como instrumento facilitador da articulação federativa a partir da integração e da pactuação com o PPA Federal e com o PPA Estadual, incluindo a sua dimensão regional, que tem no Território de Identidade a regionalização do PPA do Governo da Bahia.


A busca pela eficiência na execução dos programas governamentais deste PPA 2018-2021 requer também a utilização de procedimentos adequados no âmbito da gestão fiscal, que resultem na melhoria da qualidade do gasto público, de um lado, e no aumento da arrecadação tributária, de outro, que se refletirá no fortalecimento da gestão fiscal.

A modernização administrativa e a valorização do servidor público municipal, que se constituem como os pilares essenciais para a ampliação e melhoria da qualidade na prestação dos serviços públicos, apresentam-se neste terceiro eixo estruturante, como as condições necessárias para a garantia na prestação, com qualidade, dos serviços públicos à população.

Foi neste contexto, que foram construídas as três áreas temáticas para este terceiro eixo estruturante e que se complementam e se retroalimentam, conforme o detalhamento a seguir:

- 1) Modernização do Planejamento e Gestão Estratégica;
- 2) Gestão Fiscal; e
- 3) Modernização da Administração Municipal.

Dessa maneira, a construção desse terceiro eixo estruturante do PPA do Município de Wenceslau Guimarães, para o período de 2018 a 2021, teve como diretriz central o fornecimento do suporte gerencial e administrativo para que os programas temáticos contemplados nos dois eixos anteriores se realizem, possibilitando o desenvolvimento sustentável e equilibrado para toda a população do Município.



► **Área Temática**
Modernização do
Planejamento e
Gestão Estratégica

Planejamento e
Gestão Estratégica

► **Município de Wenceslau Guimarães**

PPA 2018 - 2021

| | |
|------------------------------|--|
| Eixo Estruturante: | PLANEJAMENTO E GESTÃO ESTRATÉGICA |
| Área Temática: | MODERNIZAÇÃO DO PLANEJAMENTO E GESTÃO ESTRATÉGICA |
| Programa: | INTEGRAÇÃO, ARTICULAÇÃO E GESTÃO |
| Recursos do Programa: | R\$ 1.603.670,00 |
| Objetivo 1: | Dotar a gestão pública municipal de instrumentos legais, gerenciais e de participação social, como ferramentas capazes de estruturar, integrar e articular a administração pública municipal |
| Órgão Responsável: | Secretaria Municipal de Administração |

Iniciativa

Desenvolvimento de metodologias e instrumentos de planejamento e gestão estratégica, envolvendo programação, orçamentação, execução, acompanhamento, monitoramento, avaliação e revisão
Divulgação das ações de governo
Elaboração dos instrumentos legais de planejamento - PPA, LDO e LOA
Estabelecimento de convênios e parcerias com entes públicos e privados
Elaboração de relatórios gerenciais e de governo
Elaboração e gerenciamento de projetos estruturantes
Fortalecimento do Controle Interno
Fortalecimento dos conselhos municipais de políticas públicas
Fortalecimento das capacidades, habilidades e atitudes do servidor público municipal para a gestão dos programas temáticos contemplados no PPA 2018-2021
Gestão de contratos e convênios
Implementação do Modelo de Gestão do PPA 2018-2021
Promoção de eventos voltados para a realização de parcerias governamentais e não governamentais
Realização de audiências públicas
Realização de estudos e pesquisas
Sensibilização e capacitação do servidor público municipal na área de planejamento, orçamento e gestão

| | |
|---------------------------|--|
| Objetivo 2: | Desenvolver ações de coordenação e representação geral dos serviços jurídicos do Município |
| Órgão Responsável: | Procuradoria Jurídica do Município |

Iniciativa

Assessoramento jurídico na atuação do gestor público na implementação das políticas públicas
Acompanhamento e instauração de processos de inquéritos administrativos
Acompanhamento e promoção de cobranças judiciais do Município



► **Área Temática**
Gestão Fiscal

Planejamento e
Gestão Estratégica

► **Município de Wenceslau Guimarães**

PPA 2018 - 2021

| | |
|------------------------------|--|
| Eixo Estruturante: | PLANEJAMENTO E GESTÃO ESTRATÉGICA |
| Área Temática: | GESTÃO FISCAL |
| Programa: | GESTÃO FISCAL INTEGRADA |
| Recursos do Programa: | R\$ 4.000.000,00 |
| Objetivo: | Incrementar a receita tributária, estimulando a participação indireta do contribuinte no processo de arrecadação |
| Órgão Responsável: | Secretaria Municipal de Finanças |
| Iniciativa | |

Desenvolvimento de projetos de controle e gestão de processos na área tributária e financeira
Execução de ações para combater a inadimplência e a sonegação fiscal
Fortalecimento da Controladoria
Fiscalização e acompanhamento das ações fiscais
implantação de sistema de gestão integrada de planejamento e finanças
implementação de sistema informatizado na área tributária e financeira
Integração do processo administrativo fiscal com a Procuradoria
Promoção da educação fiscal nas escolas
Promoção de campanhas de incentivo ao pagamento dos tributos municipais
Realização de campanhas educativas sobre a temática fiscal
Reestruturação da sistemática da arrecadação
Revisão do cadastro imobiliário
Sensibilização e capacitação do servidor público municipal na área financeira e tributária



► **Área Temática**
Modernização da
Administração Municipal
Planejamento e
Gestão Estratégica

► **Município de Wenceslau Guimarães**

PPA 2018 - 2021

| | |
|------------------------------|--|
| Eixo Estruturante: | PLANEJAMENTO E GESTÃO ESTRATÉGICA |
| Área Temática: | MODERNIZAÇÃO DA ADMINISTRAÇÃO MUNICIPAL |
| Programa: | MODERNIZAÇÃO DA ADMINISTRAÇÃO PÚBLICA |
| Recursos do Programa: | R\$ 14.000.000,00 |
| Objetivo: | Dotar a gestão pública de instrumentos e ferramentas capazes de estruturar, integrar e modernizar a administração municipal, tornando-a mais eficiente |
| Órgão Responsável: | Secretaria Municipal de Administração |

Iniciativa

Aquisição de máquinas, equipamentos e mobiliário
Criação do cartão do servidor
Construção do Centro Administrativo Municipal
Construção, recuperação, reforma e ampliação de edificações públicas
Desenvolvimento de práticas de modernização administrativa
Fortalecimento dos conselhos municipais
Fortalecimento dos serviços de comunicação e publicidade oficial
Implantação do Serviço de Atendimento ao Cidadão - SAC
Implementação do Sistema Municipal de Recursos Humanos
Manutenção dos serviços técnicos e administrativos
Manutenção, renovação e ampliação da frota de veículos
Mapeamento de processos administrativos
Modernização da estrutura física e tecnológica da gestão municipal
Promoção, apoio e fortalecimento aos consórcios públicos
Promoção de relações institucionais
Utilização das tecnologias de informação e comunicação na área administrativa
Sensibilização e capacitação do servidor público municipal na área administrativa



PODER LEGISLATIVO

Eixo Estruturante

Ação Legislativa e
Controle das
Contas Públicas



PLANO
PLURIANUAL
PPA 2018 - 2021

► **Município de Wenceslau Guimarães**

PPA 2018 - 2021

Eixo Estruturante
Ação Legislativa e Controle das Contas Públicas

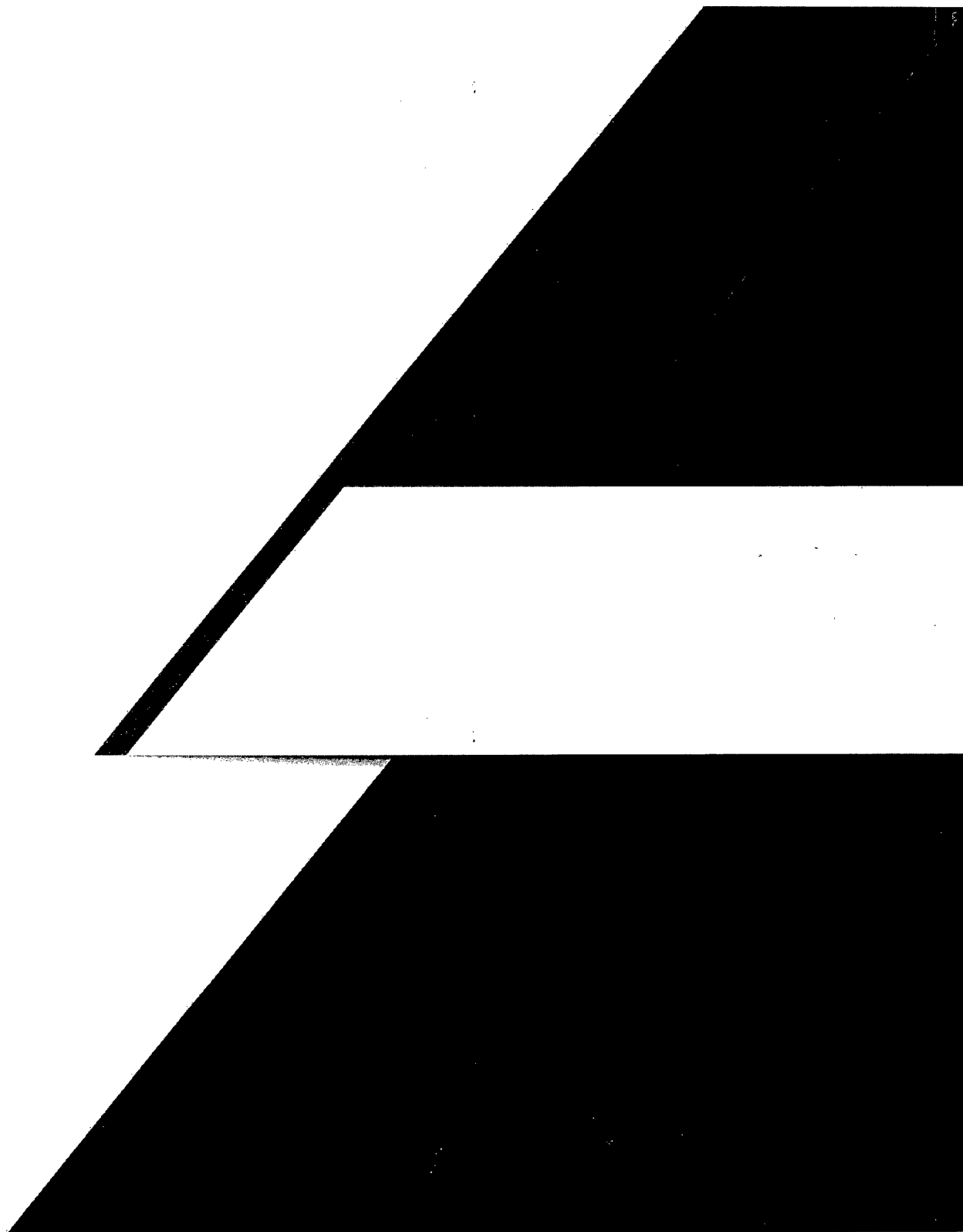
No sistema constitucional brasileiro, compete ao Poder Legislativo, como uma prerrogativa da soberania popular, não só a produção de normas e de instrumentos reguladores da gestão pública, como o controle externo da administração pública.

É nesse contexto, que se apresenta para este PPA 2018-2021, no âmbito do Legislativo Municipal, o Eixo Estruturante Ação Legislativa e Controle das Contas Públicas, tendo como área temática a Ação Legislativa e como programa o Fortalecimento da Ação Legislativa.

| | |
|------------------------------|--|
| Eixo Estruturante: | AÇÃO LEGISLATIVA E CONTROLE DAS CONTAS PÚBLICAS |
| Área Temática: | AÇÃO LEGISLATIVA |
| Programa: | FORTALECIMENTO DA AÇÃO LEGISLATIVA |
| Recursos do Programa: | R\$ 7.200.000,00 |
| Objetivo: | Estabelecer um novo padrão de relação entre Estado e sociedade, exercendo a fiscalização e o controle externo dos órgãos e representantes do Poder Público, com transparência e interatividade, enfatizando a normatização e o controle social |
| Órgão Responsável: | Câmara Municipal de Wenceslau Guimarães |

Iniciativa

Aquisição de equipamento e mobiliário
Capacitação e treinamento de servidores
Exercício da Ação Legislativa
Modernização da estrutura física e tecnológica



CATEGORIA: LICITAÇÕES E CONTRATOS

TERMO ADITIVO DE PRORROGAÇÃO DE PRAZO DO CONTRATO (Nº 003/2017)



PREFEITURA MUNICIPAL DE WENCESLAU GUIMARÃES

CNPJ nº 13.758.842/0001-59

Rua Otaviano Santos Lisboa, 135, Centro, Wenceslau Guimarães, Bahia

TERMO ADITIVO Nº 003-2017

Terceiro termo Aditivo ao contrato nº 099-2017, alusivo à Carta Convite nº 015-2017. Que entre si celebram, de um lado a **PREFEITURA MUNICIPAL DE WENCESLAU GUIMARÃES**, e do outro lado a Empresa **SOMAZA SOUZA MOREIRA ENGENHARIA LTDA - ME**.

A PREFEITURA MUNICIPAL DE WENCESLAU GUIMARÃES, com sede à Rua Otaviano Santos Lisboa, nº 135, Centro, Wenceslau Guimarães – Bahia inscrita no CNPJ: 13.758.842/0001-59, neste ato representado pelo Prefeito Municipal, Sr. Carlos Alberto Liotério dos Santos, Portador de RG sob nº 938763784 SSP/BA e CPF sob nº 005.014.755-24 a seguir denominadas simplesmente contratantes a empresa SOMAZA SOUZA MOREIRA ENGENHARIA LTDA - ME com sede a rua Porto Príncipe, Nº 493, Bairro Santa Mônica, Feira de Santana - BA, inscrita no CNPJ sob o nº 73.523.953/0001-08, neste ato representado na forma dos seus Estatutos/Regimentos/Contrato Social/Procuração, pelo Sr. Everildo Teles de Souza, RG: 0130572438 - SSP/BA, e CPF: 124.669.055-15, denominada simplesmente Contratada, firmam neste ato, o presente Termo Aditivo de Prorrogação de Contrato, na forma e condições que se seguem:

CLAUSULA PRIMEIRA- OBJETO:

Constitui objeto deste TERMO ADITIVO DE PRAZO por motivo do fato do Contrato Originário ter se encerrado no dia 31 de Dezembro de 2017, a necessidade de fazer pagamentos em atrasos e da necessidade da conclusão da ampliação da UBS Indaiá no Povoado da Palmeira, no interior deste município, para atender as necessidades imediatas da Secretaria Municipal de Saúde, com relação ao objeto do presente, sendo que interrompe-lo, pode causar prejuízo para a Administração Pública, da necessidade administrativa e da vantagem para a Administração pública que esta contratando nas mesmas condições previstas no Contrato, o que importa em economia e atende ao princípio da economicidade em dar prosseguimento ao Contrato nos mesmos termos.

CLAUSULA SEGUNDA RATIFICAÇÃO

Fica prorrogado por mais 60 (sessenta dias) o **contrato nº 099-2017**, datado de 06 de Junho de 2017 constantes do processo administrativo 103-2017, referente a CLAUSULA DÉCIMA SETIMA do referido Contrato.

O presente contrato passa a ter vigência de 29/12/2017 a 27/02/2017, obedecendo-se as demais cláusulas.

CLAUSULA TERCEIRA

Permanecem inalteradas as demais cláusulas e condições estabelecidas no contrato em vigência, ora aditadas nos itens que não conflitem com o disposto neste Termo Aditivo.

E por estarem justos e acordados lavrou-se o presente Termo Aditivo em 02 (duas) vias de igual teor e fora par um só efeito.

Wenceslau Guimarães - Bahia, 29 de Dezembro de 2017.

1/2

DO TERMO ADITIVO 003-2017 AO CONTRATO 099-2017



PREFEITURA MUNICIPAL DE WENCESLAU GUIMARÃES
CNPJ nº 13.758.842/0001-59
Rua Otaviano Santos Lisboa, 135, Centro, Wenceslau Guimarães, Bahia

Carlos Alberto Liotério dos Santos
Prefeito Municipal
CONTRATANTE

Somaza Souza Moreira Engenharia Ltda - ME
CNPJ/MF 73.523.953/0001-08
CONTRATADA

Testemunhas:

NOME:
RG:

NOME:
RG:

2/2
DO TERMO ADITIVO 003-2017 AO CONTRATO 099-2017